



### Romló üzleti helyzet, recessziós várakozások

#### Az MKIK GVI 2020. áprilisi féléves konjunktúrafelvételének eredményei

A GVI legfrissebb vállalati konjunktúravizsgálata 2891 vállalkozás vezetőjének válaszain alapul. Az adatfelvétel április 1. és 30. között zajlott, a koronavírus-járvány miatt bevezetett kijárási korlátozások időszakában. Eredményeinket tehát nagy mértékben befolyásolták a járványra és az ezzel összefüggő gazdasági leállásra vonatkozó első benyomások, tapasztalatok. A GVI konjunktúravizsgálatának célja a vállalatvezetők aktuális, rövid távú üzleti várakozásainak feltérképezése, amely a vállalkozók számára az adatfelvétel idején rendelkezésre álló információkra, szubjektív helyzetértékelésükre támaszkodik.

Az eredmények szerint a Konjunktúramutató értéke 2020 áprilisában -25 ponton áll. Ez az érték a felmérés 1998-as kezdete óta a legalacsonyabb. A 2019 októberi értékhez viszonyított 65 pontos visszaesés a legnagyobb mértékű csökkenés két adatfelvételi időpont között a vizsgálat történetében.

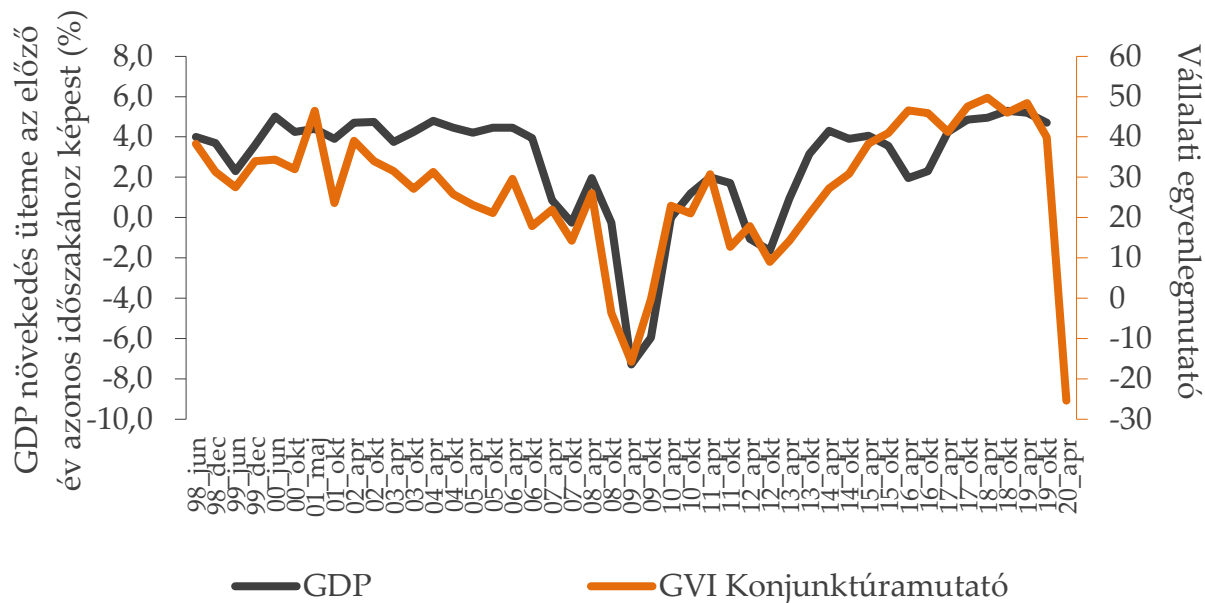
A bizonytalansági mutató értéke tizennégy ponttal emelkedett októberhez képest, jelenleg 60 ponton áll, ami a legmagasabb érték a felmérés története során. Ez arra utal, hogy a magyar vállalkozások helyzetértékelése az adatfelvétel kezdete óta jelenleg a legkevésbé egyöntetű, azaz a járványhelyzetből adódó kiszámíthatatlanság a vállalatvezetői véleményekben is markánsan tükröződik. A vállalkozások a múlt félévhez képest lényegesen kedvezőtlenebben ítélik meg az üzleti klímát, várakozásaik recessziósak. Ez annak köszönhető, hogy a jövőbeni üzleti helyzetre, a beruházásokra, valamint a megrendelésekre vonatkozó várakozások

egyaránt jelentős mértékben pesszimistábbá váltak az elmúlt fél év során. A kilátások legnagyobb mértékű visszaesése a várható üzleti helyzetre vonatkozóan tapasztalható.

#### A GVI Konjunktúramutató alakulása vállalati jellemzők szerint

A Konjunktúramutató értéke a feldolgozóipari (-14 pont) cégek esetében a legmagasabb, az építőipari vállalatok körében -21 ponton, a kereskedelmi vállalkozások esetében -24 ponton, míg a gazdasági szolgáltatásokat nyújtó cégek körében -39 ponton áll. A legjelentősebb elmozdulás az előző félévhez képest a szolgáltatások területén következett be, ahol 75 ponttal csökkent a mutató értéke októberhez képest. A kereskedelmi cégek körében 70, az építőiparban 63, míg a feldolgozóipari vállalatok között 54 pontos visszaesés tapasztalható októberhez viszonyítva.

1. ábra: A GDP és a GVI Konjunktúramutató alakulása

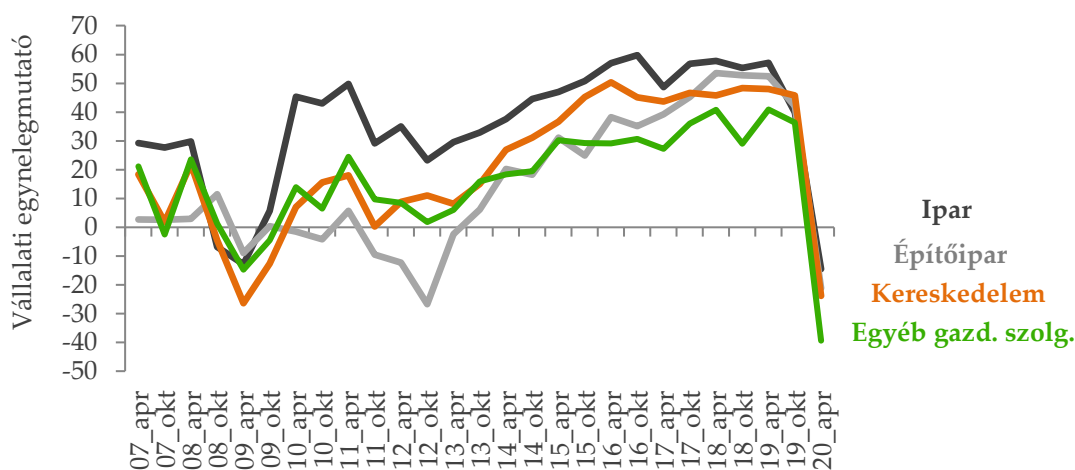


	2018. okt.	2019. ápr.	2019. okt.	2020. ápr.
GDP	5,3	5,2	4,7	
GVI Konjunktúramutató	46,0	48,4	39,9	-25,5

Forrás: KSH, GVI 2020

Megjegyzés: GDP adatok – szezonálisan és naptári hatással kiigazított, kiegyensúlyozott adatokból számolt, féléves növekedési ütemek, előző év azonos időszaka = 0, GDP bal oldali tengely, GVI Konjunktúramutató: jobb oldali tengely

2. ábra: A GVI Konjunktúramutató gazdasági ág szerint



Forrás: GVI 2020

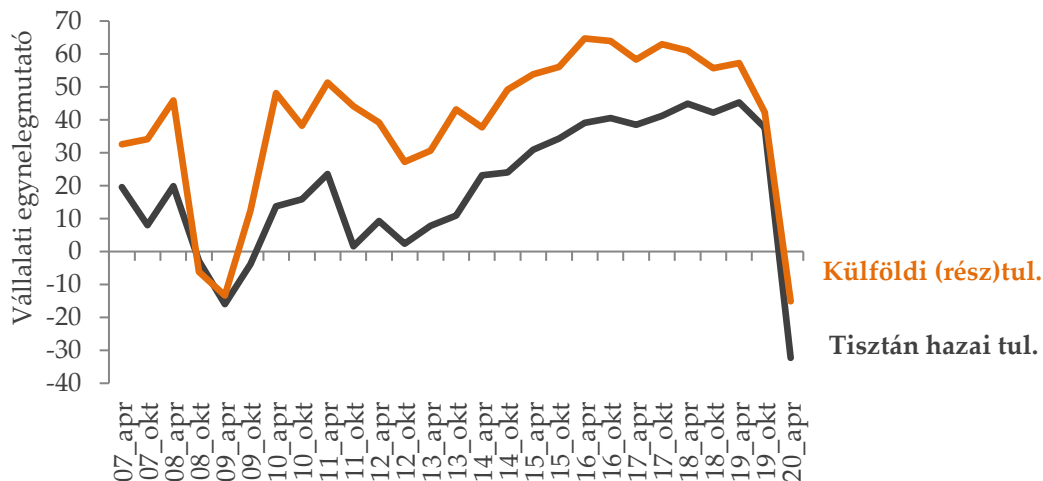
Megjegyzés: Az ábrán látható értékek százas skálára vetített egyenlegmutatók. Az egyenlegmutató minden esetben a pozitív és a negatív helyzetértékelés adó vállalatok arányának különbsége. Így a mutató -100 és +100 közötti értékeket vehet fel. -100-at akkor, ha minden cég negatívan és +100-at akkor, ha minden cég pozitívan ítéli meg a helyzetét.

## GHT 2020. május

A cégeket tulajdonszerkezetük alapján vizsgálva azt láthatjuk, hogy a Konjunktúramutató értéke a külföldi (rész)tulajdonban (-15 pont) álló vállalkozások körében magasabb, a tisztán hazai tulajdonban lévő cégekhez képest (-32 pont). Az előző

félévhez képest a külföldi (rész)tulajdonban lévő cégek esetében 57 ponttal, a tisztán hazai tulajdonú vállalkozások körében pedig 70 ponttal csökkent a Konjunktúramutató értéke.

3. ábra: A GVI Konjunktúramutató tulajdonszerkezet szerint



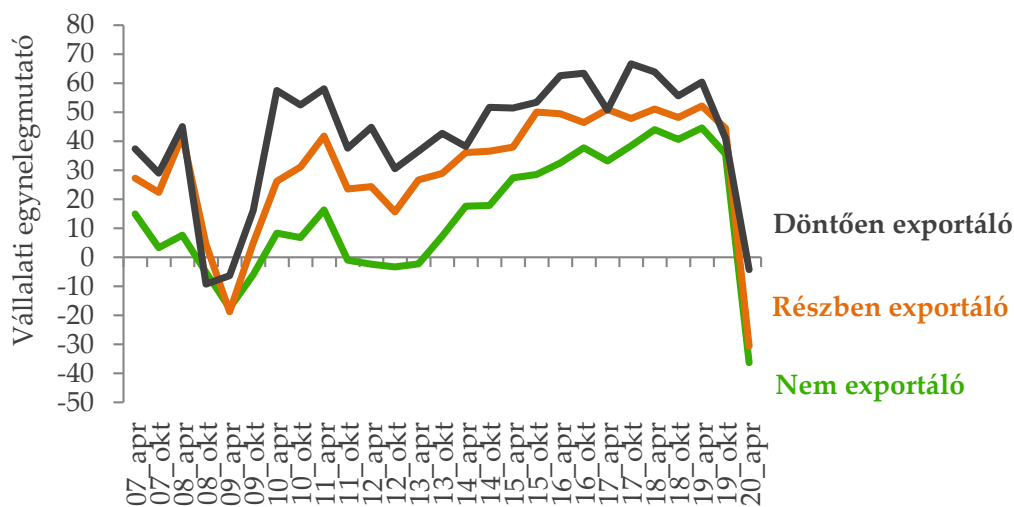
Forrás: GVI 2020

Megjegyzés: Az ábrán látható értékek százaskálára vetített egynelegmutatók. Az egynelegmutató minden esetben a pozitív és a negatív helyzetértékelés adó vállalatok arányának különbsége. Így a mutató -100 és +100 közötti értékeket vehet fel. -100-at akkor, ha minden cég negatívan és +100-at akkor, ha minden cég pozitívan ítéli meg a helyzetét.

Exporttevékenység szerint a nem exportáló (-36 pont) és a részben exportáló (-31 pont) cégek között alacsonyabb a Konjunktúramutató értéke, mint a döntően exportáló vállalatok esetében (-4 pont). A részben

exportáló cégek kategóriájában 75 ponttal, a nem exportáló vállalkozások körében 72 ponttal, a döntően exportáló vállalatok esetében pedig 45 ponttal csökkent a mutató értéke az előző félévhez képest.

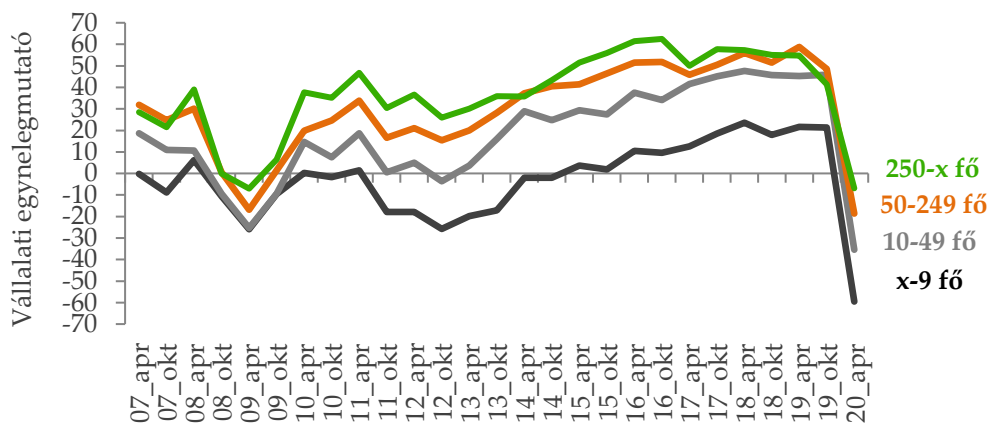
4. ábra: A GVI Konjunktúramutató exporttevékenység szerint



Forrás: GVI 2020

Megjegyzés: Az ábrán látható értékek százas skálára vetített egyenlegmutatók. Az egyenlegmutató minden esetben a pozitív és a negatív helyzetértékelés adó vállalatok arányának különbsége. Így a mutató -100 és +100 közötti értékeket vehet fel. -100-at akkor, ha minden cég negatívan és +100-at akkor, ha minden cég pozitívan itéli meg a helyzetét.

5. ábra: A GVI Konjunktúramutató létszámkategória szerint



Forrás: GVI 2020

Megjegyzés: Az ábrán látható értékek százas skálára vetített egyenlegmutatók. Az egyenlegmutató minden esetben a pozitív és a negatív helyzetértékelés adó vállalatok arányának különbsége. Így a mutató -100 és +100 közötti értékeket vehet fel. -100-at akkor, ha minden cég negatívan és +100-at akkor, ha minden cég pozitívan itéli meg a helyzetét.

A cégméret szerinti elemzés azt mutatja, hogy az összes létszámkategóriában jelentősen romlottak a cégek várakozásai. A

Konjunktúramutató értéke a 9 főnél kisebb vállalatok körében -60 pont, a 10-49 fős kategóriában -35 pont, az 50-249 fős

## GHT 2020. május

csoportban -19 pont, a legnagyobb, 250 főnél nagyobb létszámmal működő cégek esetében pedig -7 pont. A legnagyobb vállalatok körében az elmúlt fél év során 48, az 50–249 fős cégek esetében 67, a 10–49 fős és a 10 fő alatti kategóriában pedig egyaránt 81–81 ponttal esett vissza a Konjunktúramutató értéke októberhez képest.

Az üzleti klíma romlását legkevésbé a döntően exportáló, a 250 főnél nagyobb méretű, a külföldi (rész)tulajdonban lévő, illetve a feldolgozóipari cégek jelzik – ugyanakkor e cégek üzleti várakozásai is jelentősen pesszimistábbá váltak az elmúlt fél

év során. 2019 októberéhez képest az összes vizsgált kategóriában számottevően csökkent a Konjunktúramutató értéke és a bemutatott szempontok szerint az összes vállalatcsoportban a helyzet romlására számítanak a cégek. Megállapítható, hogy a döntően exportáló, a 250 fő feletti, az építőipari, valamint a kereskedelmi cégek kivételével az összes többi vállalati kategóriában a Konjunktúramutató jelenlegi szintje a legalacsonyabb az 1998-tól kezdődő adatfelvétel történetében. Ugyanakkor ezekben a vállalati szegmensekben is megközelíti az eddigiekben tapasztalt minimumértékét a mutató.

## Az európai gazdasági kilátások a koronavírus-járvány fényében

Az MKIK Gazdaság- és Vállalkozáskutató Intézet (GVI) alábbi elemzésében, amely az Európai Bizottság és a Nemzetközi Valutaalap (IMF) adataira épül, bemutatjuk, várhatóan hogyan befolyásolja az EU tagállamok gazdasági helyzetét a koronavírus-járvány. A közegészségügyi megfontolások részeként lezárások, korlátozó intézkedéseket vezettek be az EU valamennyi tagállamában. Ezek tulajdonképpen megállították az uniós gazdaságot, és bár a lassulás mértéke eltér az egyes tagállamokban, a régió egészére 7,4 százalékos csökkenést jeleznek előre. Noha az előrejelzések szerint ezt egy 5 százalékos emelkedés követi 2021-ben, a GDP ennek ellenére sem tér vissza a járvány előtt várt szintjére. A hazánkra vonatkozó előrejelzések szerint Magyarországon enyhébb -3,1 százalékos visszaesés várható.

A globális koronavírus-járvány nyomás alá helyezte a világ gazdaságait, amely jelenség alól az európai országok sem képeznek kivételt. Noha az EU-tagállamok összességében gyorsan reagáltak a válságra, a 2020-as recesszió elkerülhetetlen.

### Előrejelzés az EU-tagállamokra 2020-ra és 2021-re

Az Európai Bizottság előrejelzése<sup>1</sup> szerint az Európai Unió 7,4 százalékos<sup>2</sup> gazdasági visszaeséssel fog szembesülni 2020-ban, ami mértékében a 2009-es gazdasági válsághoz lesz hasonlítható. 2021-ben az EU gazdasága várhatóan visszapattan, és a reál GDP-növekedés 6,1 százalékot érhet el. Mindazonáltal ez a talpra állás várhatóan nem lesz teljes, mivel az uniós GDP továbbra is alacsonyabb szinten marad annál, mint amit a 2019. őszi előrejelzések mutattak. A reál GDP növekedés az elmúlt évekre, valamint az előrejelzés 2020-ra és 2021-re vonatkozóan az 1. ábrán látható.

Az uniós tagállamok gazdaságainak minden fő területét érintette a koronavírus-válság, élen a fogyasztással (a fogyasztók visszafogták, elhalasztották a nagyértékű javak vásárlását) és az ipari termeléssel (a nehéz helyzetbe került vállalkozások jellemzően inkább eladják eszközeiket, csökkentik a beruházásaikat és a foglalkoztatotti létszámot). Az is egyértelmű, hogy a jelenlegi válság kivétel nélkül minden tagállamot érint, köszönhetően az EU-n belüli kereskedelmi és termelési kapcsolatok hálózatának. Bár a tagállamok egyaránt érintettek a válságban, a kilábalás várhatóan rendkívül aszimmetrikus lehet, mivel jelentősen függ az egyes államok szuverén döntéseitől. A fellendülés ütemét az egyes országokban számos tényező befolyásolja, többek között a járványban való érintettség súlyossága, az izolációs és korlátozó intézkedések szigorúsága, a gazdaság válsággal szembeni kitettségének mértéke, a gazdasági fejlettség kiinduló szintje. Ezen különbségek miatt elképzelhető, hogy a régióban az egyes országok fellendülése nem

<sup>1</sup> Az Európai Bizottság 2020 tavaszi előrejelzése (European Economic Forecast, Spring 2020)

[https://ec.europa.eu/info/sites/info/files/economy-finance/ip125\\_en.pdf](https://ec.europa.eu/info/sites/info/files/economy-finance/ip125_en.pdf)

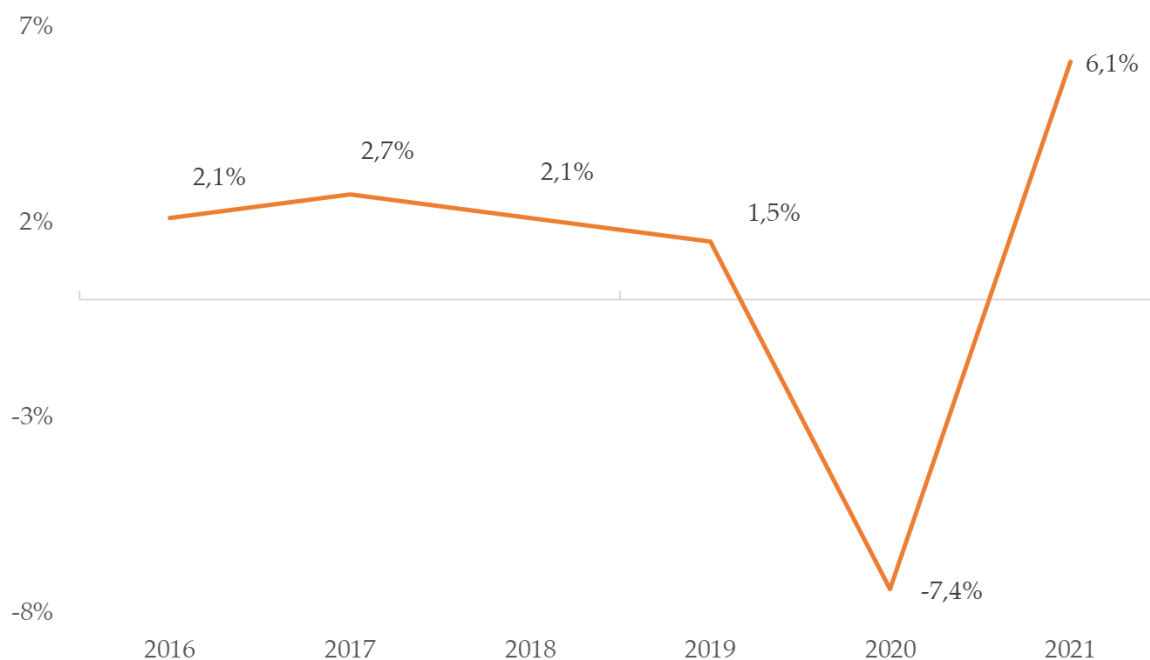
<sup>2</sup> Százalékos változás az előző évhez képest.

lesz szinkronban egymással, ami az EU egésze számára megnehezíti a visszatérést a korábbi gazdasági fejlettségi szintre.

A Nemzetközi Valutaalap (IMF) előrejelzése<sup>3</sup> hasonló kilátásokat mutat be az Európai Unióra és az eurozónára. Az IMF szakértőinek számításai is megerősítik az Európai Bizottság becslését arra vonatkozóan, hogy a reál GDP-ben várható visszaesés meghaladja a 2009-es válságban látottat. Az IMF előrejelzése alapján azonban a 2021-re várható növekedés nem olyan magas, mint a bizottsági előrejelzés (6,1 százalék helyett mindössze 4,8 százalék). Az

IMF szerint a fellendülés több okból<sup>4</sup> is nehezen megjósolható: elhúzódhatnak a járvánnyal kapcsolatos bizonytalanságok, elmaradhat az üzleti és fogyasztói bizalom javulása, az alacsonyabb befektetői kockázati tolerancia miatt a pénzpiacok szűkülhetnek, illetve a vállalkozások és háztartások megváltozott viselkedése állandósulhat a járványhelyzet elmúltával is. Ezek a tényezők összességében pesszimistább kilátásokat vetítenek előre, amelyet a 2. ábra mutat be.

**1. ábra: Reál GDP-változás az Európai Unióban (az előző évhez viszonyítva, százalék)**

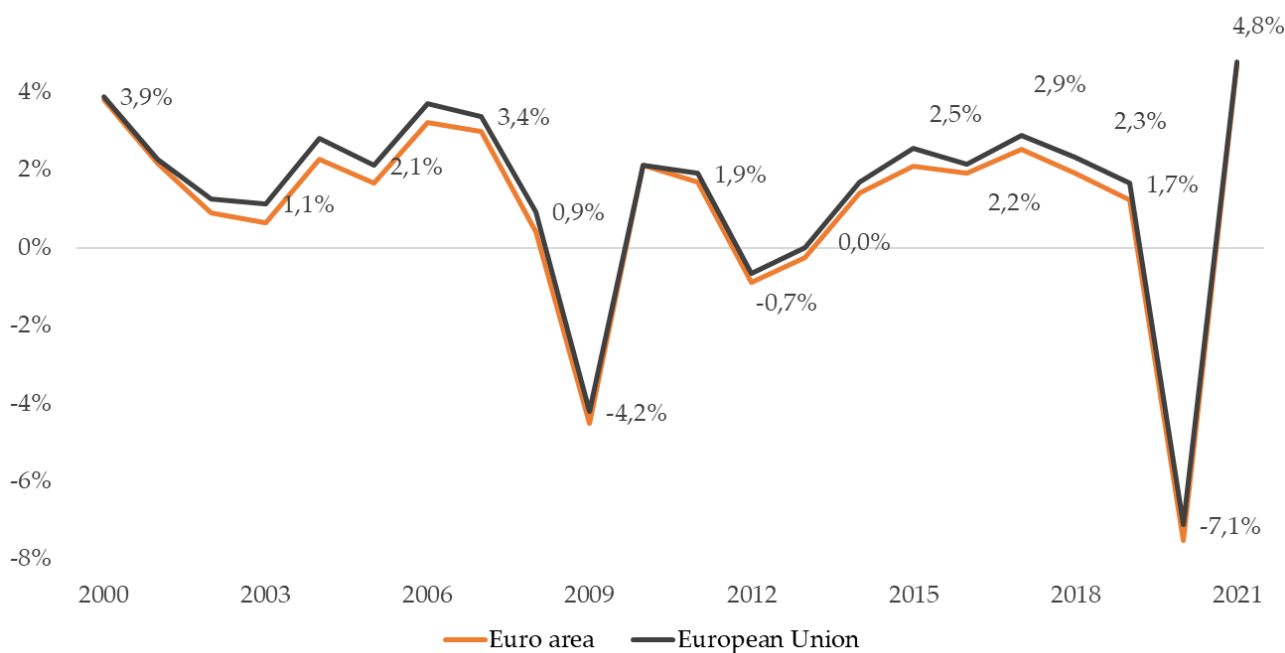


Forrás: Európai Bizottság, 2020

<sup>3</sup> World Economic Outlook Database, April 2020  
<https://www.imf.org/external/pubs/ft/weo/2020/01/weo/data/index.aspx>

<sup>4</sup> World Economic Outlook Reports, April 2020: The Great Lockdown  
<https://www.imf.org/en/Publications/WEO/Issues/2020/04/14/weo-april-2020>

2. ábra: Reál GDP-növekedés az Európai Unióban és az eurozónában, százalék



Forrás: IMF, 2020

### Közelkép: a Magyarországot közvetlenebbül érintő gazdaságok

Az EU legnagyobb gazdaságai között Franciaországot és Németországot tekintve nagyon hasonló mintázat látható. Németországban a gazdasági növekedés 2019-ben nem volt annyira dinamikus, mint az uniós átlag, de úgy tűnik, hogy a koronavírus-válság kicsit kevésbé érinti az országot (-7 százalék), továbbá a visszapattnás is erőteljesebb az unió többi részével összehasonlítva. Franciaországban súlyosabbak a járvány negatív hatásai, és a

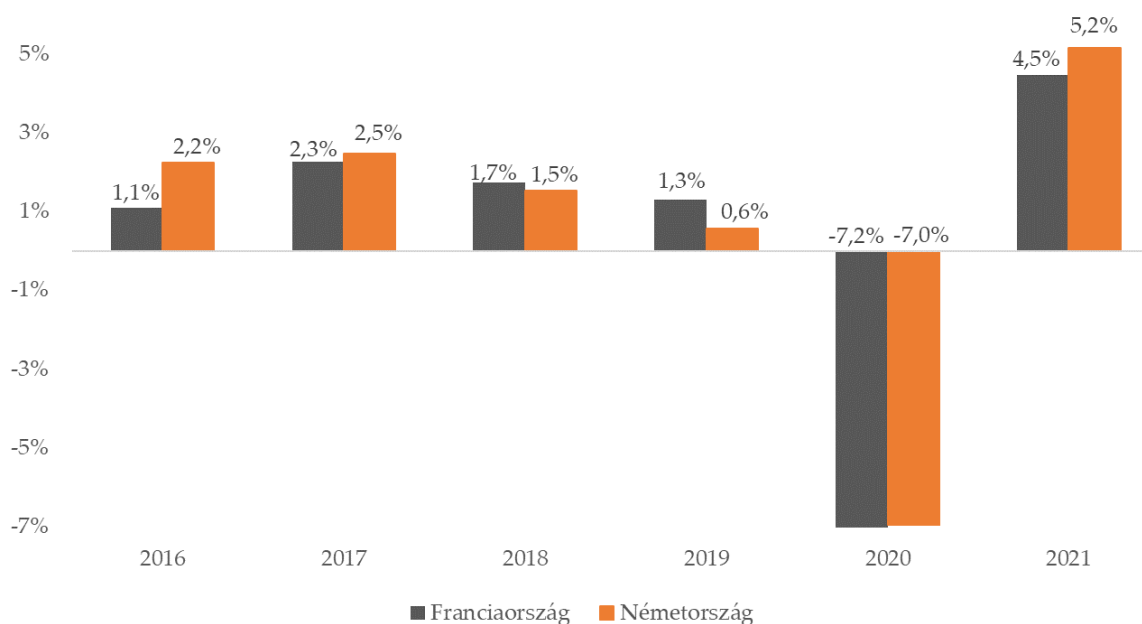
járvány előtti szintre való visszatérés sem annyira egyértelmű, mint Németország esetében (előbbi 4,5 százalékkal, utóbbi 5,2 százalékkal bővíthet, ahogyan a 3. ábrán látható). Ebben több ok is közrejátszik, melyek közül kiemelhető Németország magasabb növekedési pályája az elmúlt 10 évben, valamint a március végén elfogadott nagyvonalú, 750 milliárd euró értékű gazdasági mentőcsomag.<sup>5</sup>

<sup>5</sup> Reuters, Germany launches 750 billion euro package to fight coronavirus  
<https://www.reuters.com/article/us-health-coronavirus->

[germany-budget/germany-launches-750-billion-euro-package-to-fight-coronavirus-idUSKBN21A2XU](https://www.reuters.com/article/germany-budget/germany-launches-750-billion-euro-package-to-fight-coronavirus-idUSKBN21A2XU)



3. ábra: Reál GDP-növekedés Franciaországban és Németországban, százalék



Forrás: IMF, 2020

Magyarország gazdasági helyzetének alakulása szempontjából néhány országnak különösen fontos szerepe van. Ezek – Franciaország és Németország mellett – azok az uniós államok, amelyekkel Magyarország erős kereskedelmi kapcsolatokat tart fenn, azaz a magyar exporttevékenység elsődleges célországai:<sup>6</sup> Ausztria, Olaszország, Lengyelország, Románia és Szlovákia. Ausztria gazdasági helyzete hasonló Franciaországhoz, Németországhoz és az EU-átlaghoz: 2020 végére 7 százalékos éves visszaesés, 2021-ben pedig 4,5 százalékos növekedés várható a reál GDP változásában. A gazdasági visszaesés Olaszországban a legintenzívebb, 9,1 százalékos csökkenéssel

2020-ban, a következő évben pedig az EU-átlagnak megfelelő mértékű emelkedéssel (4,8 százalék, lásd az 1. táblázatban) a reál GDP növekedési ütemét tekintve.

Az 1. táblázatban az is látható, hogy Magyarországon az előrejelzés szerint kisebb mértékű gazdasági visszaesés valósulhat meg, mint kereskedelmi partnereinél: mindössze -3,1 százalék, ami harmada az olaszországi visszaesésnek. Mindazonáltal, mivel Magyarország relatíve kis nyitott gazdaság, várható, hogy a fellendülés ütemére hatással lesz más európai országok, így elsősorban a kereskedelmi partnerországok gazdasági ellenálló-képessége.

<sup>6</sup> A Központi Statisztikai Hivatal adatai alapján  
[https://www.ksh.hu/docs/eng/xstadat/xstadat\\_annual/i\\_qkt019d.html](https://www.ksh.hu/docs/eng/xstadat/xstadat_annual/i_qkt019d.html)

1.táblázat: Reál GDP-változás Magyarország legnagyobb európai uniós exportpartner országaiban

	Ausztria	Magyarország	Olaszország	Lengyelország	Románia	Szlovákia
2019	1,6%	4,9%	0,3%	4,1%	4,1%	2,3%
2020	-7,0%	-3,1%	-9,1%	-4,6%	-5,0%	-6,2%
2021	4,5%	4,2%	4,8%	4,2%	3,9%	5,0%

Forrás: IMF, 2020

## Nemzetközi tendenciák

A termelési, fogyasztási és foglalkoztatási helyzet alakulása egyes, nemzetközileg fontos gazdaságokban, összehasonlítva a szakértői várakozásokkal és a megelőző időszakokkal.

		Vonatkozósi időszak	Tényadat	Várakozások	Előző időszak
Németország	Munkanélküliségi ráta	(május)	<b>6,3%</b>	6,2%	5,8%
	Feldolgozóipari beszerzési menedzserindex	(május)	<b>36,6</b>	36,8	34,5
	IFO üzleti bizalmi index <sup>1</sup>	(május)	<b>79,5</b>	80,1	74,2
Franciaország	INSEE üzleti bizalmi index <sup>2</sup>	(május)	<b>63,7</b>		<b>59,9</b>
USA	Munkanélküliségi ráta	(május)	<b>13,3%</b>	19,7%	14,7%
	CB fogyasztói bizalmi index	(május)	<b>86,6</b>	88,0	<b>85,7</b>
	Feldolgozóipari beszerzési menedzserindex	(május)	<b>39,8</b>	38,0	36,1
Kína	Feldolgozóipari beszerzési menedzserindex	(május)	<b>50,6</b>	51,0	50,8

<sup>1</sup> <https://www.cesifo-group.de/ifoHome/facts/Survey-Results/Business-Climate/>

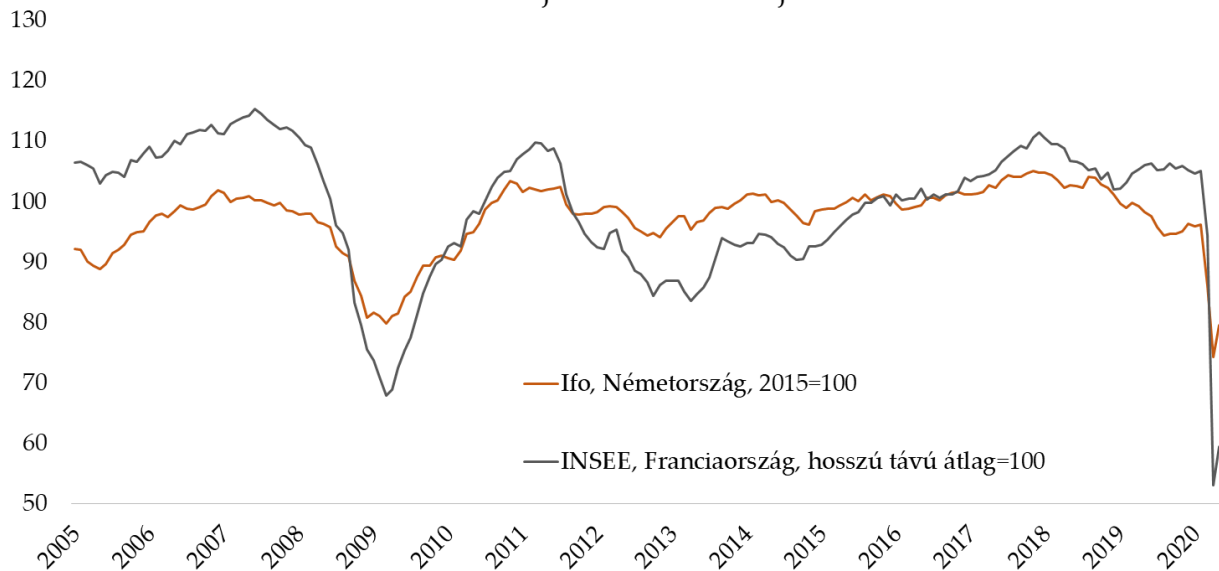
<sup>2</sup> <http://www.insee.fr/en/themes/indicateur.asp?id=105>

A többi adat forrása: <http://worldeconomiccalendar.com>

Németországban az IFO üzleti bizalmi index értéke kis mértékben növekedett az előző hónaphoz viszonyítva. A feldolgozóipari beszerzési menedzserindex (PMI) is növekedést mutat áprilishoz képest. Németországban a munkanélküliek aránya növekedett, a várakozásokkal közel azonos mértékben. A franciaországi INSEE üzleti bizalmi index szintén javult az előző hónaphoz képest. Az Egyesült Államokban a CB fogyasztói bizalmi index értéke növekedett, azonban rosszabbul teljesített a vártnál. A feldolgozóipari beszerzési menedzserindex értéke nagy mértékben növekedett, felülmúlva a várakozásokat. A munkanélküliségi ráta enyhén javult az előző hónaphoz képest. A kínai beszerzési index értéke hasonló az áprilisi értékéhez.

## Üzleti bizalmi indexek alakulása hosszú távon

Az üzleti bizalom megítélése Németországban és Franciaországban, az Ifo és az INSEE vállalati konjunktúra-felmérései alapján,  
2005. január - 2020. május



Forrás: [www.ifo.de](http://www.ifo.de), [www.insee.fr](http://www.insee.fr)

### Kapcsolat

Cím: MKIK GVI

1054 Budapest, Szabadság tér 7.

Tel: 235-05-84

e-mail: [gvi@gvi.hu](mailto:gvi@gvi.hu)

Internet: <http://www.gvi.hu>

Készítette:

Csányi Veronika, elemző, GVI

Horváth Ágoston, elemző, GVI

Kutatásvezető:

Nábelek Fruzsina

ügyvezető, MKIK GVI

Publikáció esetén kérjük, hogy elemzésünkre az alábbiak szerint hivatkozzon:

MKIK GVI: Gazdasági Havi Tájékoztató,

2020.május, Budapest,

2020-06-10